



Úřad práce ČR

Krajská pobočka Úřadu práce ČR v Brně

Měsíční statistická zpráva prosinec 2019

Zprávu předkládá:
Mgr. Ivana Ondráková
vedoucí oddělení metodiky

<https://www.uradprace.cz/web/cz/statistiky-jmk>

Brno 2020



Informace o nezaměstnanosti v Jihomoravském kraji k 31. 12. 2019

V prosinci vzrostl celkový počet uchazečů o zaměstnání na 29 087, počet hlášených volných pracovních míst klesl na 27 149 a podíl nezaměstnaných osob vzrostl na 3,5 %.

K 31. 12. 2019 evidoval Úřad práce ČR (ÚP ČR), Krajská pobočka v Brně celkem 29 087 uchazečů o zaměstnání. Jejich počet byl o 2 555 vyšší než na konci předchozího měsíce, ve srovnání se stejným obdobím minulého roku je nižší o 2 955 osob. Z tohoto počtu bylo 26 469 dosažitelných uchazečů o zaměstnání ve věku 15 – 64 let. Bylo to o 2 658 více než na konci předchozího měsíce. Ve srovnání se stejným obdobím minulého roku byl jejich počet nižší o 3 048 osob.

V průběhu měsíce bylo nově zaevidováno 5 393 osob. Ve srovnání s minulým měsícem to bylo více o 839 osob a v porovnání se stejným obdobím předchozího roku více o 8 osob.

Z evidence během měsíce odešlo celkem 2 838 uchazečů (ukončená evidence, vyřazení uchazeči). Bylo to o 1 412 osob méně než v předchozím měsíci a o 128 osob méně než ve stejném měsíci minulého roku. Do zaměstnání z nich ve sledovaném měsíci nastoupilo 1 744, tj. o 1 129 méně než v předchozím měsíci a o 26 více než ve stejném měsíci minulého roku, 1 022 uchazečů o zaměstnání bylo umístěno prostřednictvím úřadu práce tj. o 722 méně než v předchozím měsíci a o 680 více než ve stejném období minulého roku, 1 094 uchazečů bylo vyřazeno bez umístění.

Meziměsíční nárůst počtu nezaměstnaných byl zaznamenán ve všech okresech kraje. Největší nárůst počtu nezaměstnaných byl zaznamenán v okresech Břeclav (22,1 %), Znojmo (17,2 %) a Hodonín (16,5 %).

Ke konci měsíce bylo evidováno na ÚP ČR, Krajské pobočce v Brně 14 592 žen. Jejich podíl na celkovém počtu uchazečů činil 50,2 %. V evidenci bylo 4 546 osob se zdravotním postižením, což představovalo 15,6 % z celkového počtu nezaměstnaných.

Ke konci tohoto měsíce bylo evidováno 1 367 absolventů škol všech stupňů vzdělání a mladistvých, jejich počet klesl ve srovnání s předchozím měsícem o 30 osob a ve srovnání se stejným měsícem minulého roku byl nižší o 97 osob. Na celkové nezaměstnanosti se podíleli 4,7 %.

Podporu v nezaměstnanosti pobíralo 10 891 uchazečů o zaměstnání, tj. 37,4 % všech uchazečů vedených v evidenci.



Podíl nezaměstnaných osob, tj. počet dosažitelných uchazečů o zaměstnání ve věku 15 -64 let k obyvatelstvu stejného věku, vzrostl k 31. 12. 2019 na 3,5 %.

Podíl nezaměstnaných stejný nebo vyšší než republikový průměr vykázaly 4 okresy, nejvyšší byl v okresech Znojmo (5,2 %) a Hodonín (4,7%). Nejnižší podíl nezaměstnaných byl zaznamenán v okrese Vyškov (2,0 %).

Podíl nezaměstnaných žen vzrostl na 3,5 %, podíl nezaměstnaných mužů vzrostl na 3,4 %.

Kraj evidoval k 31. 12. 2019 celkem 27 149 volných pracovních míst. Jejich počet byl o 42 nižší než v předchozím měsíci a o 3 135 vyšší než ve stejném měsíci minulého roku. Na jedno volné pracovní místo připadalo v průměru 1,1 uchazeče, z toho nejvíce v okresech Hodonín (2,7), Znojmo (2,6) a Blansko (2,5). Z celkového počtu nahlášených volných míst bylo 1 270 vhodných pro osoby se zdravotním postižením (OZP), na jedno volné pracovní místo připadalo 3,6 OZP. Volných pracovních míst pro absolventy a mladistvé bylo registrováno 6 165, na jedno volné místo připadalo 0,2 uchazečů této kategorie. Z celkového počtu volných pracovních míst bylo 6 899 míst bez příznaku „pro cizince“. Na dalších 20 250 pozic pak mohli zaměstnavatelé přijímat také pracovníky ze zahraničí.

V rámci aktivní politiky zaměstnanosti (APZ) bylo od počátku roku 2019 prostřednictvím příspěvků APZ podpořeno 2 834 osob, z toho bylo zařazeno 1 014 osob do rekvalifikačních kurzů. Prostřednictvím SÚPM – SVČ, bylo podpořeno v tomto měsíci devět uchazečů (2x údržba a opravy motorových vozidel, výroba bižuterie, výroba textilií, oděvů a oděvních doplňků, výroba a šití krojů, výroba stavebních hmot, porcelánových, keramických a sádrových výrobků, provádění staveb, montáž a opravy elektrických zařízení, chov a výcvik zvířat).

Informace o vývoji nezaměstnanosti v ČR v elektronické formě jsou zveřejněny na internetové adrese <https://www.mpsv.cz/web/cz/mesicni> .



1. Základní charakteristika vývoje nezaměstnanosti a volných pracovních míst v Jihomoravském kraji

Tabulka č. 1 - Vývoj nezaměstnanosti

ukazatel (celkový počet)		stav k		
		31.12.2018	30.11.2019	31.12.2019
evidovaní uchazeči o zaměstnání		32 042	26 532	29 087
- z toho	ženy	16 479	13 994	14 592
	absolventi a mladiství	1 464	1 397	1 367
	uchazeči se zdravotním postižením	5 175	4 379	4 546
uchazeči s nárokem na Pvn		11 197	9 249	10 891
podíl nezaměstnaných osob v % ¹⁾		3,9	3,1	3,5
volná pracovní místa		24 014	27 191	27 149
počet uchazečů na 1 volné pracovní místo		1,3	1,0	1,1

Tabulka č. 2 - Tok nezaměstnanosti

ukazatel	Počet uchazečů ve sledovaném měsíci		
	prosinec 2018	listopad 2019	prosinec 2019
nově evidovaní uchazeči o zaměstnání	5 385	4 554	5 393
uchazeči s ukonč. evidencí a vyřazení	2 966	4 250	2 838
- z toho umístění celkem	1 718	2 873	1 744
- z toho umístění úřadem práce	342	1 744	1 022

Tabulka č. 3. – Nezaměstnanost v okresech k 31. 12. 2019

Okres	Počet nezaměstnaných		Volná pracovní místa	Počet uchazečů na 1 VPM	Podíl nezaměstnaných osob [%]
	celkem	z toho ženy			
Blansko	1 948	931	791	2,5	2,6
Brno-město	10 235	5 477	10 947	0,9	3,7
Brno-venkov	3 735	1 871	8 365	0,4	2,4
Břeclav	2 751	1 325	1 685	1,6	3,4
Hodonín	5 145	2 342	1 937	2,7	4,7
Vyškov	1 321	666	1 932	0,7	2,0
Znojmo	3 952	1 980	1 492	2,6	5,2
Jihomoravský kraj	29 087	14 592	27 149	1,1	3,5
Česká republika	215 532	108 718	340 957	0,6	2,9



2. Vybrané nástroje aktivní politiky zaměstnanosti v Jihomoravském kraji

Tabulka č. 4 – Osoby podpořené v rámci APZ a rekvalifikace uchazečů a zájemců o zaměstnání

ukazatel (celkový počet)	Stav k		Celkem od počátku roku do	
	31.12. 2018	31.12. 2019	31.12. 2018	31.12. 2019
Osoby podpořené v rámci APZ				
veřejně prospěšné práce (VPP)	327	497	616	939
veřejně prospěšné práce (VPP) - ESF ¹⁾	0	46	784	60
společensky účelná prac. místa (SÚPM)	97	5	107	42
společensky účelná prac. místa (SÚPM) - ESF ¹⁾	296	385	1 174	486
SÚPM - samostatně výděleč. činnost (SVČ)	228	66	218	57
SÚPM - samostatně výděleč. činnost (SVČ) - ESF ¹⁾	0	0	0	0
zřízení pracovního místa pro OZP (bez SVČ)	253	149	99	45
zřízení pracovního místa pro OZP - SVČ	2	1	0	0
ostatní nástroje APZ	188	87	549	191
rekvalifikace uchazečů a zájemců o zaměstnání				
uchazeči a zájemci zařazení do rekvalifikací	0	0	5	6
uchazeči a zájemci zařazení do rekvalifikací - ESF ¹⁾	0	3	1 692	757
uchazeči a zájemci, kteří zahájili zvolenou rekvalifikaci	3	0	41	0
uchazeči a zájemci, kteří zahájili zvolenou rekvalifikaci - ESF ¹⁾	14	11	299	251
Osoby podpořené v rámci APZ celkem	1 408	1 250	5 584	2 834

1) financováno převážně z Evropského sociálního fondu

Podrobnější statistické údaje o nástrojích APZ naleznete na stránkách Integrovaného portálu MPSV, v měsíčních statistikách nezaměstnanosti

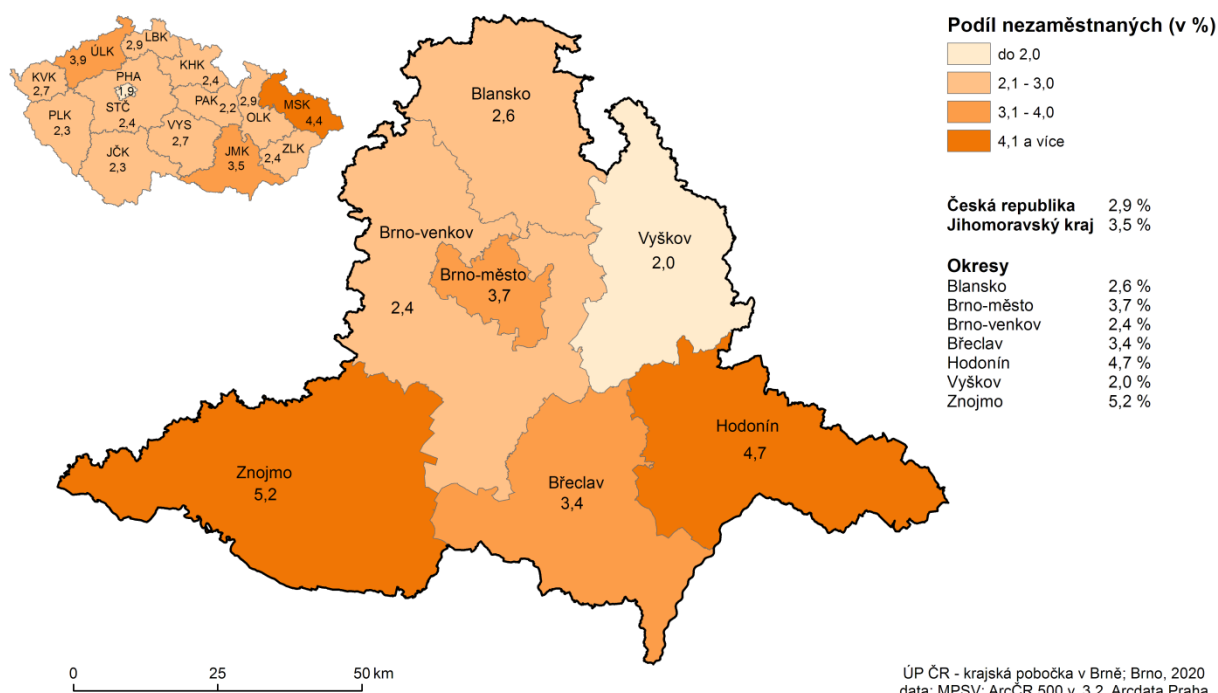
<https://www.mpsv.cz/web/cz/mesicni>



3. MAPA – ArcView - Podíl nezaměstnaných v okresech kraje

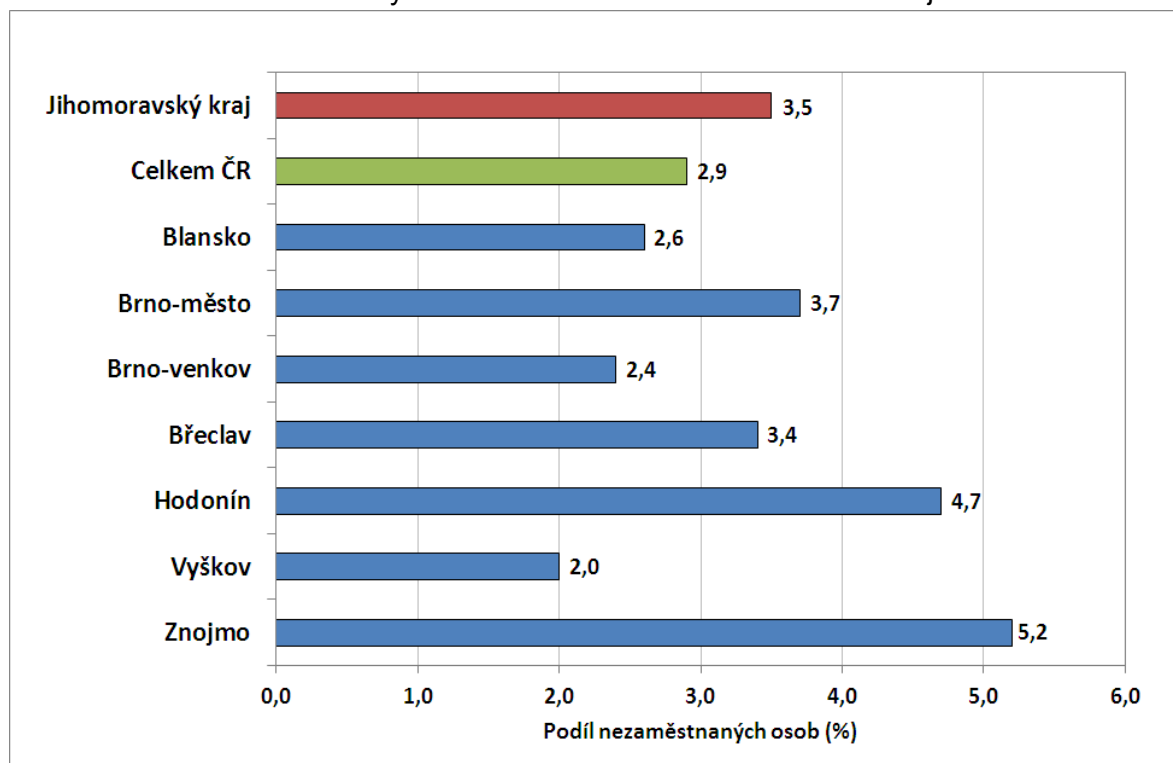
PODÍL NEZAMĚSTNANÝCH NA OBYVATELSTVU VE VĚKU 15 - 64 LET

v Jihomoravském kraji ke 31.12. 2019

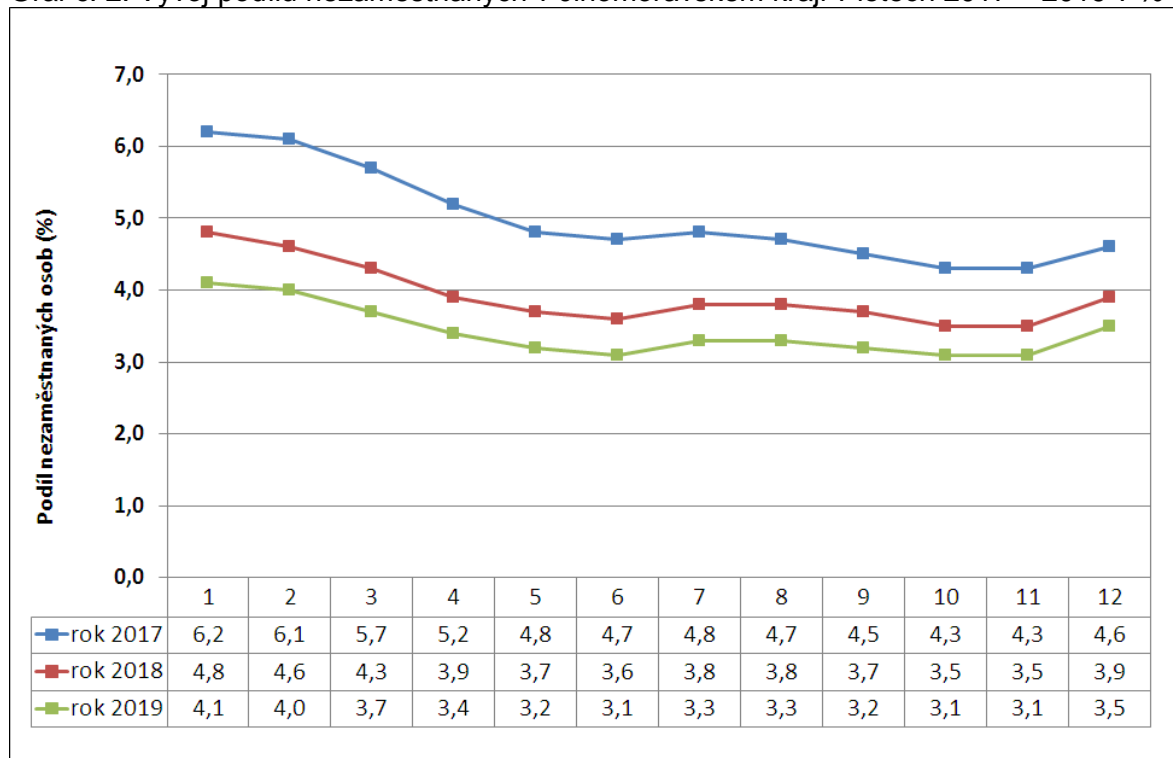


4. GRAFY

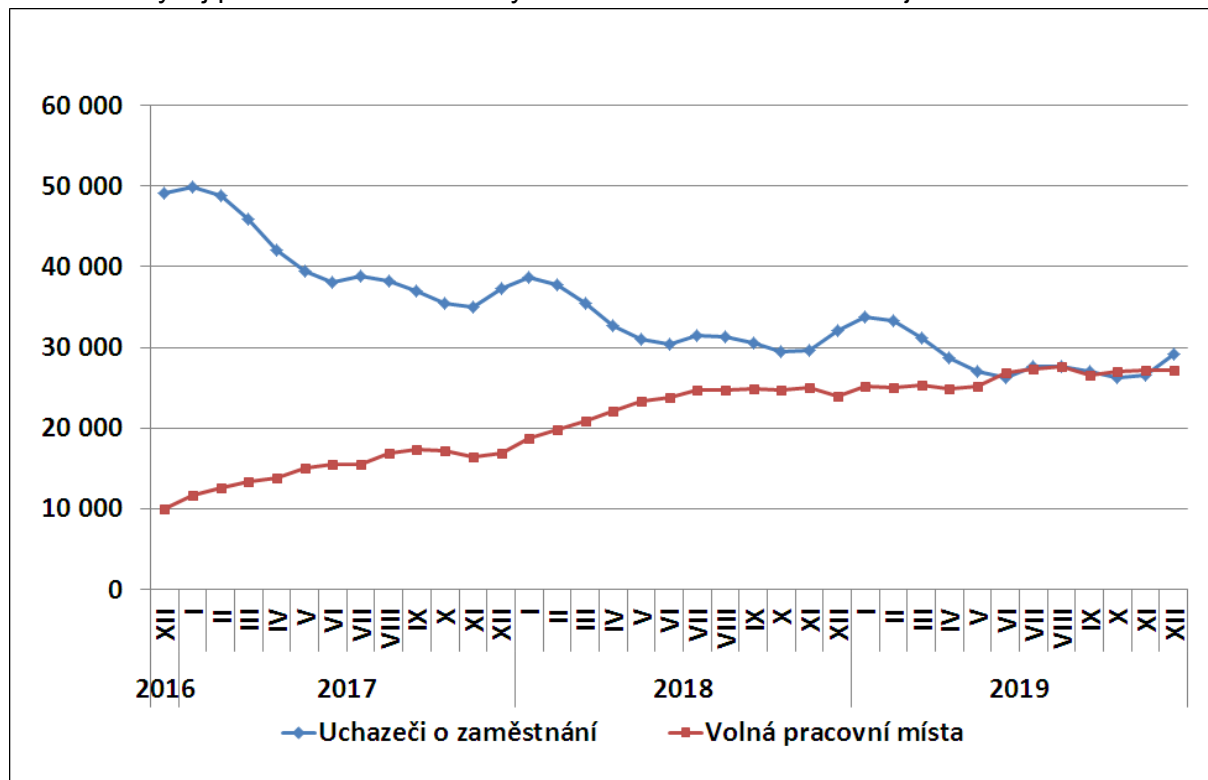
Graf č. 1: Podíl nezaměstnaných osob v okresech Jihomoravského kraje a v ČR k 31.12. 2019



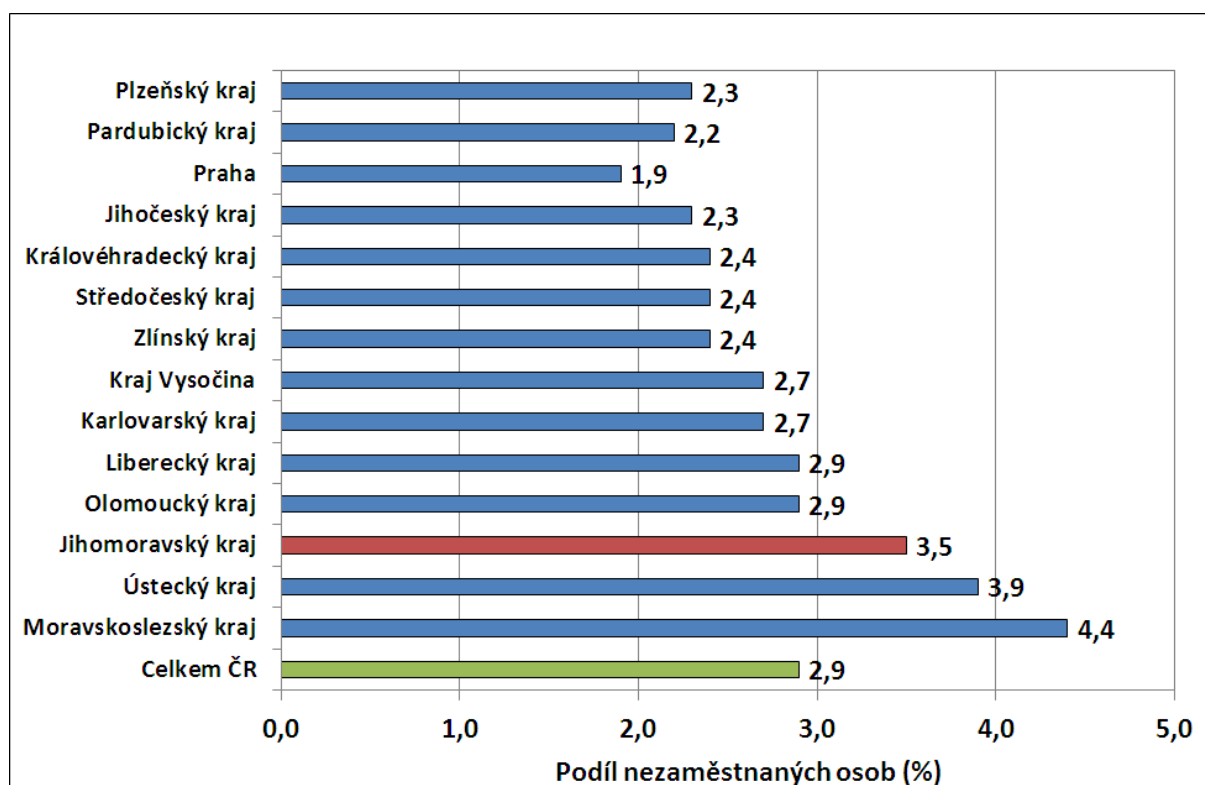
Graf č. 2: Vývoj podílu nezaměstnaných v Jihomoravském kraji v letech 2017 – 2019 v %



Graf č. 3: Vývoj počtu uchazečů a volných míst v Jihomoravském kraji v letech 2017 – 2019



Graf č. 4: Podíl nezaměstnaných osob v jednotlivých krajích ČR k 31.12. 2019 v %





5. Setřídění okresů k 31. 12. 2019

SETRŽIDĚNÍ OKRESŮ k 31. prosinci 2019						
	PNO v %		mezimés přírúst / úbytek nezam. v %		počet uchazečů na 1 VPM	
1	Karviná	6,7	Prachatice	37,3	Karviná	5,5
2	Bruntál	5,6	Jeseník	35,6	Jeseník	3,4
3	Znojmo	5,2	Jindřichův Hradec	34,9	Sokolov	3,3
4	Ostrava-město	5,1	Svitavy	29,2	Hodonin	2,7
5	Jeseník	5,0	Chrudim	25,5	Znojmo	2,6
6	Chomutov	4,9	Klatovy	23,1	Děčín	2,5
7	Hodonin	4,7	Břeclav	22,1	Bruntál	2,5
8	Most	4,6	Bruntál	19,4	Blansko	2,5
9	Louny	4,3	Písek	18,8	Ústí nad Labem	2,4
10	Děčín	4,1	Strakonice	18,2	Frydek-Místek	2,0
11	Ústí nad Labem	4,0	Jihlava	17,4	Most	1,9
12	Sokolov	3,8	Třebíč	17,3	Ostrava-město	1,8
13	Brno-město	3,7	Znojmo	17,2	Šumperk	1,8
14	Český Krumlov	3,6	Vsetín	16,9	Litoměřice	1,7
15	Příbram	3,5	Pelhřimov	16,6	Opava	1,7
16	Kolin	3,4	Hodonin	16,5	Žďár nad Sázavou	1,7
17	Třebíč	3,4	Český Krumlov	16,2	Přerov	1,6
18	Břeclav	3,4	Tachov	15,9	Břeclav	1,6
19	Šumperk	3,4	Náchod	15,8	Třebíč	1,6
20	Semily	3,3	Žďár nad Sázavou	15,5	Kroměříž	1,4
21	Přerov	3,3	Litoměřice	15,4	Jablonec nad Nisou	1,4
22	Kladno	3,3	Semily	15,4	Havlíčkův Brod	1,4
23	Nymburk	3,2	Domažlice	14,9	Nový Jičín	1,4
24	Náchod	3,2	Tábor	14,9	Louny	1,3
25	Kutná Hora	3,2	Přerov	14,6	Olomouc	1,3
26	Liberec	3,1	Olomouc	14,2	Strakonice	1,2
27	Mělník	3,1	Opava	14,1	Trutnov	1,2
28	Nový Jičín	3,0	Cheb	14,0	Náchod	1,0
29	Vsetín	3,0	Havlíčkův Brod	13,5	Kladno	1,0
30	Litoměřice	2,9	Kutná Hora	13,2	Brno-město	0,9
31	Jablonec nad Nisou	2,9	Příbram	13,2	Teplice	0,9
32	Frydek-Místek	2,9	Kroměříž	12,8	Rakovník	0,9
33	Žďár nad Sázavou	2,8	Jičín	12,8	Chomutov	0,9
34	Tachov	2,8	Uherské Hradiště	12,7	Vsetín	0,9
35	Jihlava	2,8	Šumperk	12,5	Uherské Hradiště	0,9
36	Tábor	2,7	Nový Jičín	11,8	Kolin	0,9
37	Strakonice	2,7	Rakovník	11,7	Kutná Hora	0,8
38	Svitavy	2,7	Plzeň-jih	11,6	Příbram	0,8
39	Teplice	2,6	Ústí nad Orlicí	11,2	Česká Lípa	0,8
40	Kroměříž	2,6	Plzeň-sever	10,8	Semily	0,8
41	Olomouc	2,6	Hradec Králové	10,5	Jindřichův Hradec	0,8
42	Opava	2,6	České Budějovice	10,5	Jihlava	0,8
43	Karlovy Vary	2,6	Frydek-Místek	10,4	Chrudim	0,7
44	Blansko	2,6	Česká Lípa	10,4	Vyškov	0,7
45	Beroun	2,6	Benešov	10,4	Liberec	0,7
46	Prachatice	2,5	Blansko	10,2	Svitavy	0,7
47	Hradec Králové	2,5	Rokycany	9,6	Hradec Králové	0,7
48	Rokycany	2,5	Prostějov	9,3	Karlovy Vary	0,6
49	Rakovník	2,5	Pardubice	8,9	Prostějov	0,6
50	Trutnov	2,5	Zlín	8,9	Zlín	0,6
51	Chrudim	2,5	Rychnov nad Kněžnou	8,7	Mělník	0,6
52	Klatovy	2,5	Karlovy Vary	7,7	Tábor	0,5
53	Havlíčkův Brod	2,4	Plzeň-město	7,6	Prachatice	0,5
54	Brno-venkov	2,4	Kolin	7,2	Nymburk	0,5
55	Česká Lípa	2,4	Vyškov	7,0	Benešov	0,5
56	Plzeň-sever	2,4	Brno-venkov	6,9	Klatovy	0,5
57	Plzeň-město	2,3	Trutnov	6,8	České Budějovice	0,5
58	Uherské Hradiště	2,3	Mělník	6,7	Praha-západ	0,5
59	Domažlice	2,1	Nymburk	6,6	Brno-venkov	0,4
60	Zlín	2,0	Louny	6,5	Plzeň-sever	0,4
61	Pardubice	2,0	Liberec	6,5	Cheb	0,4
62	Vyškov	2,0	Beroun	6,1	Písek	0,4
63	Prostějov	2,0	Děčín	6,0	Beroun	0,4
64	Písek	1,9	Jablonec nad Nisou	5,8	Český Krumlov	0,4
65	Cheb	1,9	Sokolov	5,2	Rokycany	0,4
66	Jindřichův Hradec	1,9	Teplice	4,6	Ústí nad Orlicí	0,3
67	Praha	1,9	Ústí nad Labem	4,6	Jičín	0,3
68	Plzeň-jih	1,9	Most	4,5	Plzeň-město	0,3
69	Ústí nad Orlicí	1,8	Karviná	4,0	Rychnov nad Kněžnou	0,2
70	České Budějovice	1,8	Chomutov	3,7	Praha	0,2
71	Jičín	1,8	Mladá Boleslav	3,5	Pelhřimov	0,2
72	Mladá Boleslav	1,7	Praha-západ	3,2	Mladá Boleslav	0,2
73	Benešov	1,6	Ostrava-město	3,1	Plzeň-jih	0,2
74	Pelhřimov	1,5	Praha-východ	3,0	Pardubice	0,2
75	Praha-západ	1,4	Kladno	2,6	Domažlice	0,2
76	Rychnov nad Kněžnou	1,3	Brno-město	2,4	Tachov	0,1
77	Praha-východ	1,1	Praha	1,6	Praha-východ	0,1
	Celkem ČR	2,9	Celkem ČR	9,2	Celkem ČR	0,6